

SELPHY CP1000

KOMPAKTNÍ FOTOTISKÁRNA

Návod k obsluze tiskárny

ČESKY

- Před použitím tiskárny si přečtěte tento návod, včetně oddílu „Bezpečnostní upozornění“.
- Přečtení tohoto návodu vám pomůže, abyste se tiskárnu naučili používat správně.
- Tento návod si uložte na bezpečné místo, abyste ho mohli v budoucnosti používat.
- Kliknutím na tlačítka v pravém dolním rohu se zpřístupní další stránky.
 - ▶ : Další stránka
 - ◀ : Předchozí stránka
 - ☺ : Stránka před kliknutím na odkaz
- Chcete-li přejít na začátek kapitoly, klikněte na nadpis kapitoly vpravo.
Ze stránek názvu kapitoly můžete přistupovat k tématům kliknutím na jejich názvy.

Titulní strana

Obsah

Názvy částí

Základní operace

Nastavení tisku

Tisk přes kabel USB

Odstraňování problémů

Dodatek

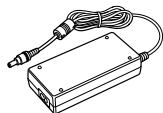


Obsah balení

Před použitím se ujistěte, že balení obsahuje následující položky. Pokud vám něco chybí, spojte se s prodejcem, u něž jste tiskárnu zakoupili.



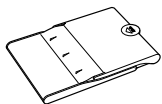
□ Tiskárna SELPHY



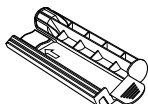
□ Kompaktní
napájecí adaptér
CA-CP200 B



□ Napájecí kabel



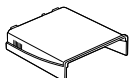
□ Zásobník na papír
PCP-CP400



□ Čistící jednotka*



□ Ochranný
protiprachový kryt
(dozadu)*



□ Ochranný
protiprachový kryt
(dopředu)*

• Přiloženy jsou rovněž tištěné materiály.

* V některých regionech nemusí být součástí dodávky.

Inkoust a papír (prodává se zvlášť)

Před použitím zakupte sadu barevného inkoustu a papíru.

Sada barevného inkoustu a papíru			Potřebný zásobník na papír
Název produktu	Velikost papíru	Počet možných výtisků	
Sada barevného inkoustu a papíru RP-108 (fotografický papír)	Velikost pohlednice	108	Zásobník na papír PCP-CP400 (dodávaný s tiskárnou SELPHY)
Sada barevného inkoustu a papíru RP-1080V (fotografický papír)		1080	
Sada barevného inkoustu a papíru KP-361P (pohlednice)		36	
Sada barevného inkoustu a papíru KP-108IN (fotografický papír)		108	
Sada barevného inkoustu a papíru KC-361P	Formát vizitky	36	Zásobník na papír PCC-CP400*
Sada barevného inkoustu a papíru KC-181F (celostránkové štítky)		18	
Sada barevného inkoustu a papíru KC-181L (8 štítků na stránku)		18	
Sada barevného inkoustu a papíru KC-181S (čtvercové štítky)		18	

* Zakupte se sadou barevného inkoustu a papíru.

V závislosti na regionu nemusí být některá příslušenství dostupná.

Titulní strana

Obsah

Názvy částí

Základní operace

Nastavení tisku

Tisk přes kabel USB

Odstraňování problémů

Dodatek



Před použitím

- Snímky vytisknuté tímto výrobkem jsou určeny pro soukromé použití. Je zakázáno neoprávněně tisknout materiály, na které se vztahují autorská práva.
- Podrobnosti o záruce na tuto tiskárnu nebo o středisku zákaznické podpory Canon najdete v informacích o záruce, které dostanete společně se souborem uživatelské příručky k tiskárně.
- I když je LCD monitor vyrobený v podmínkách extrémně přesného výrobního procesu a více než 99,99% pixelů odpovídá konstrukčním požadavkům, mohou být v ojedinělých případech některé pixely vadné nebo se mohou zobrazovat jako černé nebo červené body. To ale nemá vliv na tištěný snímek a nepředstavuje to žádnou závadu.
- LCD monitor může být potažen tenkou plastovou fólií na ochranu proti poškrábání při přepravě. Pokud na něm fólie je, před použitím tiskárny ji odstraňte.

Konvence v této příručce

- V této příručce je tato tiskárna označována jako „SELPHY“ nebo „tiskárna“.
- Ikony používané v této příručce představují odpovídající tlačítka na tiskárně SELPHY. Podrobnější informace viz „Ovládací prvky“ (6).
- Text na obrazovce nebo ikony jsou uvedeny v hranatých závorkách [].
- ⓘ: Důležité informace, které byste měli vědět
- 📌: Poznámky a tipy pro odborné používání
- 📖xx: Stránky se souvisejícími informacemi (v tomto příkladu „xx“ představuje číslo stránky)
- Pokyny v této příručce se vztahují k tiskárně ve výchozím nastavení.
- Pro větší pohodlí jsou všechny podporované paměťové karty zjednodušeně označovány „paměťové karty“.

Bezpečnostní upozornění

- Před použitím výrobku si určitě přečtěte bezpečnostní upozornění uvedená níže. Vždy dbejte na to, abyste výrobek používali správně.
- Bezpečnostní upozornění uvedená na následujících stránkách mají zabránit zranění vás nebo jiných osob nebo poškození zařízení.
- U každého samostatně prodávaného příslušenství, které používáte, si také přečtěte dodávané pokyny.



Varování

Označuje možnost vážného zranění nebo smrtelného úrazu.

- **Zařízení skladujte mimo dosah dětí a batolat.**

Dojde-li omylem k omotání síťového kabelu kolem krku dítěte, může to vést k jeho udušení.

- **Používejte pouze doporučené zdroje napětí.**
 - **Výrobek nerozebírejte, neupravujte ani jej nevystavujte vysokým teplotám.**
 - **Výrobek chraňte před pádem a nevystavujte ho silným otřesům.**
 - **Chraňte se před nebezpečím úrazu tím, že se nebudete dotýkat vnitřních částí výrobku, pokud spadne na zem nebo se jinak poškodí.**
 - **Výrobek přestaňte ihned používat, pokud z něj vychází kouř, neobvyklý zápach nebo když se jinak chová nestandardním způsobem.**
 - **K čištění výrobku nepoužívejte organická rozpouštědla, jako je alkohol, benzín nebo ředidla.**
 - **Nedovolte, aby výrobek přišel do styku s vodou (například mořskou vodou) nebo jinými kapalinami.**
 - **Zamezte vniknutí kapalin a cizích předmětů do výrobku.**
- Mohlo by dojít k úrazu elektrickým proudem nebo požáru.
Pokud se tento výrobek dostane do styku s nějakou kapalinou, vytáhněte napájecí šňůru ze zásuvky a spojte se s prodejcem nebo se střediskem zákaznické podpory společnosti Canon.

- **Při bouřce se nedotýkejte tiskárny ani napájecího kabelu.**
- Mohlo by dojít k úrazu elektrickým proudem nebo požáru. Okamžitě přestaňte zařízení používat a vzdalte se od něj.

Titulní strana

Obsah

Názvy částí

Základní operace

Nastavení tisku

Tisk přes kabel USB

Odstraňování problémů

Dodatek



- Napájecí kabel pravidelně vypojujte a suchým hadříkem otírejte prach a nečistoty, které se nahromadily na zástrčce, na vnějším povrchu zásuvky a v jejím okolí.
- Napájecího kabelu se nedotýkejte mokřýma rukama.
- Zařízení nepoužívejte způsobem, při němž by došlo k překročení stanovené kapacity napájecí zdičky nebo propojovacího příslušenství. Tiskárnu nepoužívejte, pokud jsou napájecí kabel nebo zástrčka poškozeny nebo pokud není zástrčka zcela zasunuta ve zdičce.
- Dbajte na to, aby se ve zdičkách a na zástrčkách neusazovala nečistota a aby se nedostaly do kontaktu s kovovými předměty (jako jsou špendlíky nebo klíče).
- Napájecí kabel nezkracujte, neupravujte, chraňte jej před poškozením a nepokládejte na něj těžké předměty.

Mohlo by dojít k úrazu elektrickým proudem nebo požáru.

- Dodávaný disk CD-ROM nepřehrávejte v přehrávačích zvukových disků CD, které nepodporují přehrávání datových disků CD-ROM.

Posloucháním hlasitých zvuků vydávaných přehrávačem při přehrávání datového disku CD-ROM na hudebním přehrávači zvukových disků CD s připojenými sluchátky může dojít k poškození sluchu. Přehrávání disku(ů) CD-ROM na přehrávači zvukových disků CD může vést také k poškození reproduktorů.

Upozornění

Označuje nebezpečí úrazu.

- Nedotýkejte se vnitřních částí tiskárny.
- Tiskárnu SELPHY postavte na bezpečné místo, kde nebude hrozit nebezpečí zakopnutí o napájecí kabel.

To by mohlo vést k úrazu nebo poškození tiskárny.

- Výrobek nepoužívejte, neumísťujte ani neukládejte na následujících místech:
 - Místa vystavená přímému slunečnímu svítu
 - Místa vystavená teplotám nad 40 °C
 - Místa s vysokou vlhkostí nebo prašností
 - Místa vystavená silným vibracím

Mohlo by totiž dojít k přehřátí nebo k poškození tiskárny nebo adaptéru, což by mohlo vést k úrazu elektrickým proudem, popáleninám či jinému zranění nebo požáru. Vysoké teploty mohou způsobit deformaci adaptéru nebo výrobku.

Upozornění

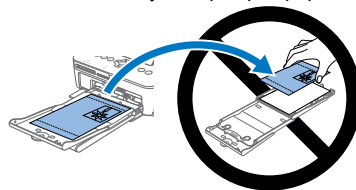
Označuje možnost poškození zařízení.

- Pokud výrobek nepoužíváte, vytáhněte napájecí kabel ze zásuvky.
- Při používání nepokládejte na horní část tiskárny žádné předměty, např. kus látky.

Ponechání přístroje zapojeného po dlouhou dobu může vést k přehřátí a deformaci, což může mít za následek požár.

- Nikdy nepoužívejte papír pro tisk opakovaně, i když je větší část papíru nepotříštěna, jak ukazuje ilustrace.

Opětné použití papíru k tisku může poškodit tiskárnu, pokud se papír zasekne nebo pokud se inkoustový arch přilepí k papíru.



- Při tisku neodpojujte napájecí zástrčku.

Pokud jste tiskárnu během tisku nechtěně vypnuli, znovu ji zapněte a počkejte, až se vysune papír. Pokud se papír zasekne a nelze jej vyjmout, kontaktujte prodejce nebo středisko zákaznické podpory společnosti Canon. Zaseknutý papír se nesnažte vytáhnout silou. Mohlo by dojít k poškození tiskárny.

- Tiskárnu nepoužívejte v blízkosti motorů nebo jiných zařízení, která vytvářejí silné magnetické pole, ani na prašných místech.

To může tiskárnu poškodit nebo způsobit nesprávnou funkci.

Titulní strana

Obsah

Názvy částí

Základní operace

Nastavení tisku

Tisk přes kabel USB

Odstraňování problémů

Dodatek



Obsah

Obsah balení	2
Inkoust a papír (prodává se zvlášť)	2
Před použitím	3
Konvence v této příručce	3
Bezpečnostní upozornění	3
Obsah	5
Názvy částí	5

Základní operace 7

Počáteční příprava	8
Podporované karty/snímky	14
Tisk snímků (Vybrat a tisknout)	15
Ukládání vytištěných snímků	18
Po tisku	18

Nastavení tisku 20

Tisk všech snímků	21
Ořezávání snímků	22
Tisk průkazových fotografií	23
Úprava nastavení	25

Tisk přes kabel USB 33

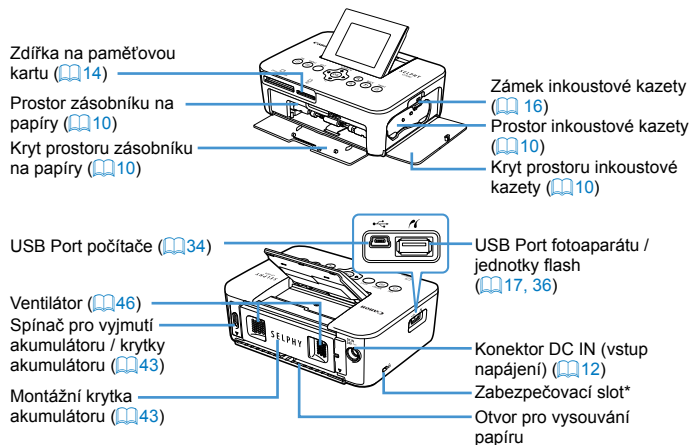
Tisk z počítače	34
Tisk z fotoaparátu	36

Odstraňování problémů 38

Dodatek 42

Tisk bez síťové zásuvky	43
Specifikace	44
Zacházení s tiskárnou a údržba	46

Názvy částí



* Do této zdíčky mohou být zapojeny zabezpečovací kabely, například zámek Kensington.

Titulní strana

Obsah

Názvy částí

Základní operace

Nastavení tisku

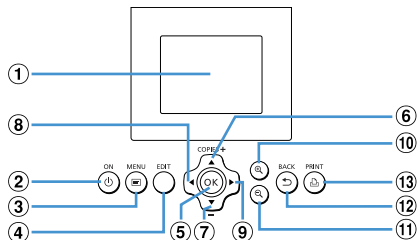
Tisk přes kabel USB

Odstraňování problémů

Dodatek



Ovládací prvky



Ikony použité v této příručce	Název	Funkce
①	–	Displej (LCD monitor) Zobrazují se na ní obrázky, nastavení displeje nebo chybové zprávy (41)
②	<⏻>	Tlačítko ON (ZAPNUTO) Zapíná a vypíná tiskárnu SELPHY (13)
③	<☰>	Tlačítko MENU Zobrazuje obrazovku s nabídkami (13)
④	–	Tlačítko EDIT Zobrazuje nabídku upravit a otáčí rámeček ořezu
⑤	<OK>	Tlačítko OK Potvrzuje zvolenou položku
⑥	<▲>	Tlačítko Nahoru / Více výtisků Specifikuje počet výtisků nebo se jím volí nastavené položky
⑦	<▼>	Tlačítko Dolů / Méně výtisků
⑧	<◀>	Tlačítko vlevo Přepíná snímky, mění hodnoty nastavení
⑨	<▶>	Tlačítko vpravo
⑩	<🔍>	Tlačítko zvětšit Přepíná režimy zobrazení, zvětšuje rámeček ořezu
⑪	<🔍>	Tlačítko zmenšit Přepíná režimy zobrazení, zmenšuje rámeček ořezu
⑫	<↶>	Tlačítko BACK Návrat na předchozí obrazovku (26), zrušení tisku (16)
⑬	<🖨>	Tlačítko PRINT Zahájení tisku (16)

Informace na obrazovce



Přepínání režimů zobrazení

Pomocí tlačítka <🔍> je možné zobrazení na celou obrazovku při vyšším rozlišení. Je naznačen obrys tištěné oblasti. Pomocí tlačítka <🔍> se obnoví zobrazení jednotlivých snímků. Pomocí tlačítka <🔍> je možné prohlížet devět snímků najednou. Pomocí tlačítka <🔍> se obnoví zobrazení jednotlivých snímků.

Titulní strana

Obsah

Názvy částí

Základní operace

Nastavení tisku

Tisk přes kabel USB

Odstraňování problémů

Dodatek



Základní operace

V této části jsou představeny základní tiskové operace, výběr snímků na paměťové kartě a specifikace počtu výtisků.

Počáteční příprava	8
Příprava inkoustové kazety	8
Příprava zásobníku na papír	9
Vkládání kazet	10
Přípevnění ochranných protiprachových krytů	11
Instalace a připojení tiskárny SELPHY k napájení	12
Jazyk na displeji	13
Podporované karty/snímky	14
Podporované paměťové karty a zdičky na paměťové karty	14

Podporované snímky	14
Tisk snímků (Vybrat a tisknout)	15
Jak předcházet nepotištěnému papíru	17
Tisk z jednotek USB Flash	17
Tisk jednoho výtisku vybraného snímku	17
Ukládání vytištěných snímků	18
Po tisku	18
Pravidelné čištění	19

Titulní strana

Obsah

Názvy částí

Základní operace

Nastavení tisku

Tisk přes kabel USB

Odstraňování problémů

Dodatek

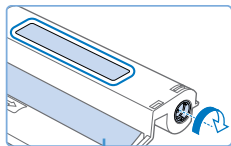


Počáteční příprava

Tisk připravte následujícím způsobem. Jako příklad je použita sada barevného inkoustu a papíru formátu pohlednice (prodává se zvlášť, [obrázek 2](#)), ale stejným způsobem je možné provést přípravu i pro další formáty.

Dbejte na to, aby se na inkoustové archy nedostal prach; mohlo by to způsobit čáry při tisku nebo by to mohlo poškodit tiskárnu ([obrázek 4](#)).

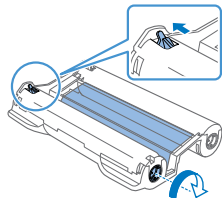
Příprava inkoustové kazety



Inkoustový arch

Zkontrolujte inkoustovou kazetu a inkoustový arch.

- Uchopte inkoustovou kazetu tak, abyste se nedotkli inkoustového archu, a zjistěte velikost (například „Formát pohlednice“ nebo „Formát vizitky“) a ujistěte se, že velikost inkoustové kazety odpovídá velikosti papíru, na který budete tisknout.
- Dbejte na to, aby inkoustový arch byl napnutý. Pokud je inkoustový arch volný, mohl by se při vkládání do tiskárny roztrhnout. Je-li arch volný, otočte ozubeným kolečkem tak, jak je vidět na obrázku.
- V případě inkoustové kazety, která má ve spodní části zámek, pak při otáčení ozubeného kolečka pro utažení archu stiskněte zámek (jak ukazuje obrázek) pro uvolnění.



- Inkoustové kazety se nedotýkejte mokřkýma rukama. Nedotýkejte se inkoustového archu a dbejte na to, aby se na něj nedostal prach. Nečistoty a kapky vody mohou na fotografiích způsobit čáry, mohou ovlivnit kvalitu tisku, mohou vést k roztržení inkoustového archu a zabránit tisku nebo poškodit tiskárnu ([obrázek 4](#)).
- Při utahování otáčejte ozubeným kolečkem jemně, pouze do chvíle, kdy je arch natažen. Pokud byste kolečkem otáčeli násilím nebo arch příliš napínali, mohlo by to vést k roztržení inkoustového archu a zabránění tisku, nebo by v tiskárně SELPHY došel inkoust a zbyl papír.
- Inkoustové kazety nikdy nepoužívejte opakovaně; mohlo by to poškodit tiskárnu nebo způsobit nesprávnou funkci tiskárny.

Titulní strana

Obsah

Názvy částí

Základní operace

Nastavení tisku

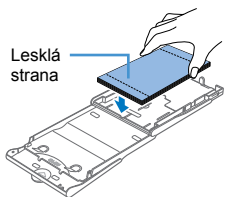
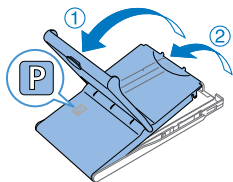
Tisk přes kabel USB

Odstraňování problémů

Dodatek



Příprava zásobníku na papír



1 Zkontrolujte velikost papíru.

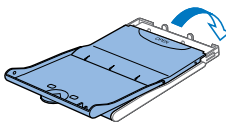
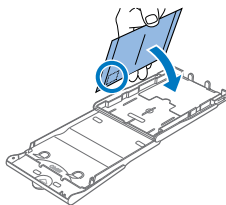
- Zkontrolujte formát zásobníku na papír (například „Formát pohlednice“ nebo „Formát vizitky“) a ujistěte se, že odpovídá velikosti inkoustové kazety.

2 Otevřete obě víka.

- Víko má dvě vrstvy. Nejdříve otevřete vnější víko (1), a potom vnitřní víko (2).

3 Vložte papír.

- Vložte papír do zásobníku na papír.
- Do zásobníku na papír můžete vložit až 18 archů. Pokud jich vložíte 19 a více, může dojít k poškození tiskárny nebo k její nesprávné funkci.
- Papír držte tak, jak je vidět na obrázku, lesklou stranou nahoru. (Nedotýkejte se lesklé strany papíru, může to ovlivnit kvalitu tisku.)



- Z papíru sejměte případný ochranný arch, a do zásobníku vložte pouze vlastní papír.

- Když tisknete v pohlednicovém formátu, kde je část archu vyhrazena pro razítko, vložte papír do zásobníku tak, aby část s razítkem byla v místě znázorněném na obrázku.

4 Zavřete vnitřní víko.

- Zavřete vnitřní víko pevně, abyste slyšeli cvaknutí.
- Během tisku nechte vnější víko otevřené.

Titulní strana

Obsah

Názvy částí

Základní operace

Nastavení tisku

Tisk přes kabel USB

Odstraňování problémů

Dodatek

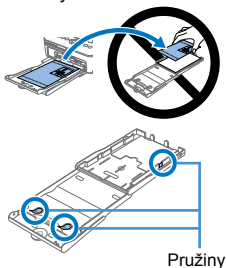




- Tento výrobek je zkonstruován pro dosažení vynikajících výkonů při použití s originálními sadami barevného inkoustu a papíru Canon určenými pro tiskárny SELPHY CP. Společnost Canon nenes odpovědnost za žádné poškození tohoto výrobku způsobené používáním neoriginálních sad barevného inkoustu a papíru Canon v tiskárnách SELPHY CP.

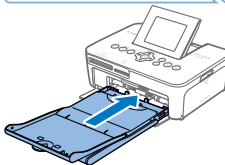
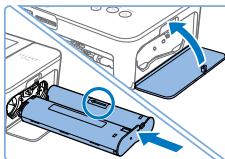
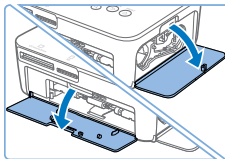
- Nikdy neprovádějte následující úkony, které mohou poškodit tiskárnu nebo způsobit nesprávnou funkci tiskárny.

- Nevkládejte papír obráceně, tedy s převrácenou lesklou a zadní stranou
- Před tiskem neohýbejte ani neodděľujte papír v místě perforace
- Nepoužívejte štítky, které se začaly odlupovat nebo které mají už nějakou část odloupenou
- Před tiskem na archy nepište
- Netiskněte na papír znovu, například tisknutím na prázdná místa (📖4)



- Nedotýkejte se per v zásobníku papíru. Náhodné ohnutí per může zabránit účinnému podávání papíru.
- Upozorňujeme, že jedno pero je upevněno ve středu na horní části kazet pro formát vizitky.
- Nedotýkejte se lesklé strany, což je potiskovaná strana papíru, ani ji nepoškrábejte. Nemanipulujte s papírem mokřými rukama a dbejte na to, aby se na něj nedostal prach. Nečistoty a kapky vody mohou na fotografiích způsobit čáry, mohou ovlivnit kvalitu tisku nebo poškodit tiskárnu (📖4).

Vkládání kazet



1 Otevřete kryty.

- Otevřete kryty pro oblast inkoustové kazety a pro oblast zásobníku papíru.

2 Vložte inkoustovou kazetu.

- Vložte inkoustovou kazetu do tiskárny ve směru šipky vyznačené na kazetě, dokud kazeta nezacvakne.
- Zavřete kryt pro oblast inkoustové kazety.

3 Vložte zásobník na papír.

- Ujistěte se, že vnější víko je otevřené (📖9) a zásobník s papírem vsuňte celý do příslušného oddílu.

Titulní strana

Obsah

Názvy částí

Základní operace

Nastavení tisku

Tisk přes kabel USB

Odstraňování problémů

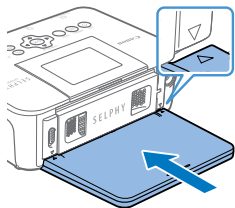
Dodatek



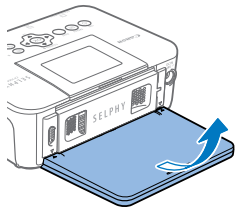
Přípevnění ochranných protiprachových krytů

Díky přípevnění ochranných protiprachových krytů zůstane papír čistý a nezaprášný. Upozorňujeme, že v některých regionech nejsou ochranné protiprachové kryty součástí balení.

Přípevnění a sejmutí zadního krytu

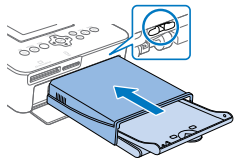


- Zadní ochranný protiprachový kryt zasuňte tak, jak je vidět na obrázku, a zarovnejte ho se značkami \triangle v zadní části tiskárny.



- Při sejmutí nejprve zvedněte kryt směrem nahoru, aby se uvolnily zarážky, a potom ho vytahujte směrem k sobě.

Přípevnění a sejmutí předního krytu



- Přední ochranný protiprachový kryt zasuňte tak, jak je vidět na obrázku.
- Kryt sejměte vytažením směrem k sobě.



- Uchovat papír bez prachu venku nebo v prašném prostředí se možná nepodaří. Dbejte na to, kde tiskárnu používáte.



- Ochranné protiprachové kryty uložte do sáčku nebo jiného obalu, aby se na ně neprášilo.

Titulní strana

Obsah

Názvy částí

Základní operace

Nastavení tisku

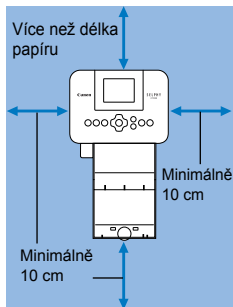
Tisk přes kabel USB

Odstraňování problémů

Dodatek



Instalace a připojení tiskárny SELPHY k napájení

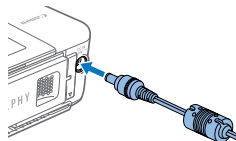


1 Zvolte vhodné místo, na které umístíte tiskárnu SELPHY.

- Tiskárnu umístíte na stůl nebo na rovnou, stabilní plochu. Tiskárnu nikdy nestavte na nestabilní nebo nakloněnou plochu.
- Tiskárnu uchovávejte mimo zdroje elektromagnetických polí nebo silných magnetických polí.
- Kolem tiskárny nechte alespoň 10 cm volného místa.
- Za tiskárnou nechte víc volného místa, než je délka použitého papíru, aby papír mohl během tisku volně projít do tiskárny a vyjít z ní ven.

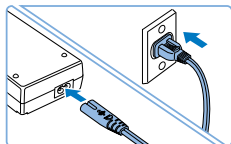
2 Do tiskárny SELPHY zasuňte kabel adaptéru.

- Konektor adaptéru zcela zasuňte do síťové zdíčky tiskárny SELPHY.



3 Připojte napájecí kabel.

- Napájecí kabel zasuňte do kompaktního napájecího adaptéru a druhý konec kabelu potom zastrčte do síťové zásuvky.



- Tiskárnu nepoužívejte v blízkosti motorů nebo jiných zařízení, která vytvářejí silné magnetické pole, ani na prašných místech. To může tiskárnu poškodit nebo způsobit nesprávnou funkci.
- Tiskárnu neumisťujte do blízkosti televize či rádia. Mohlo by to způsobit nesprávnou funkci tiskárny.

Titulní strana

Obsah

Názvy částí

Základní operace

Nastavení tisku

Tisk přes kabel USB

Odstraňování problémů

Dodatek



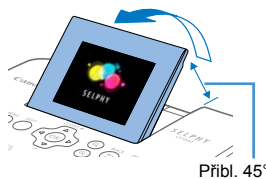
Jazyk na displeji

Změňte jazyk nabídek a zpráv.



1 Zapněte tiskárnu SELPHY.

- Tiskněte tlačítko <⏻>, dokud se nezobrazí obrazovka uvedená vlevo.
- Pro vypnutí tiskárny SELPHY znovu podržte tlačítko <⏻>, dokud se obrazovka nezmění.



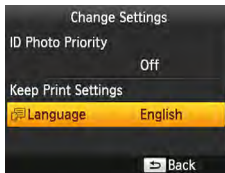
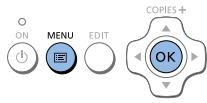
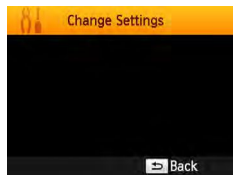
2 Odklopte displej (LCD monitor).

- Displej se nesazte odklápět silou více než do úhlu 45°, protože byste mohli poškodit tiskárnu nebo způsobit nesprávnou funkci.

Přibl. 45°

3 Zobrazení stránky pro nastavení.

- Stiskněte tlačítko <☰>.
- Stiskněte tlačítko <OK>.



4 Zobrazení stránky s nastavením jazyka.

- Pomocí tlačítek <▲><▼> zvolte [☰ Language/Jazyk], a potom stiskněte tlačítko <OK>.

5 Vyberte jazyk.

- Pomocí tlačítek <▲><▼><◀><▶> zvolte jazyk a potom stiskněte tlačítko <OK>.

Titulní strana

Obsah

Názvy částí

Základní operace

Nastavení tisku

Tisk přes kabel USB

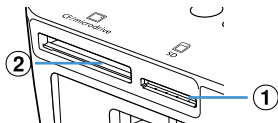
Odstraňování problémů

Dodatek



Podporované karty/snímky

Podporované paměťové karty a zdiřky na paměťové karty



Zdiřka na paměťovou kartu	Bez nutnosti použít adaptér	Nutno použít adaptér (prodává se zvlášť)
① SD	<ul style="list-style-type: none">Paměťová karta SDPaměťová karta SDHCPaměťová karta SDXC 	<ul style="list-style-type: none">Paměťová karta miniSD Paměťová karta miniSDHC Paměťová karta microSDPaměťová karta microSDHCPaměťová karta microSDXC
② CF/microdrive	<ul style="list-style-type: none">Karta CF (CompactFlash) Microdrive	<ul style="list-style-type: none">Karta xD-Picture Card



- V případě paměťových karet, které vyžadují adaptér, vždy vložte nejprve kartu do adaptéru a teprve potom tento adaptér vložte do příslušné zdiřky. Pokud do zdiřky na kartu omylem vložíte paměťovou kartu bez adaptéru, možná se vám nepodaří kartu vyjmout z tiskárny.
- Používejte paměťové karty, které jsou naformátovány v zařízení, na kterém pořizujete snímky. Snímky na kartě, která byla naformátována v počítači, nemusí tiskárna rozeznat.



- Pokyny najdete v uživatelské příručce k paměťovým kartám nebo adaptéru.

Jednotky USB Flash

Fotografie můžete tisknout z jednotky USB flash (prodávající se zvlášť) vložením do USB portu na tiskárně SELPHY [\(17\)](#).

Podporované snímky

Na tiskárně SELPHY lze tisknout snímky JPEG odpovídající standardu Exif.



- Snímky o nestandardní velikosti nebo snímky upravené na počítači možná nepůjde správně zobrazit či vytisknout.

Titulní strana

Obsah

Názvy částí

Základní operace

Nastavení tisku

Tisk přes kabel USB

Odstraňování problémů

Dodatek



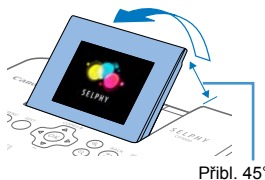
Tisk snímků (Vybrat a tisknout)

Následujícím způsobem vyberte snímky a specifikujte počet výtisků. Jako příklad používáme tisk z paměťové karty SD, ale stejným způsobem můžete tisknout i z jiných paměťových karet.



1 Zapněte tiskárnu SELPHY.

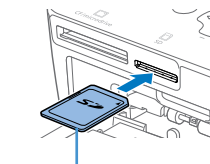
- Podržte tlačítko <P>, dokud se nezobrazí obrazovka vlevo.
- Pro vypnutí tiskárny SELPHY znovu podržte tlačítko <P>, dokud se obrazovka nezmění.



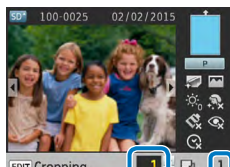
Přibl. 45°

2 Odklopte displej (LCD monitor).

- Displej se nesnažte odklápět silou více než do úhlu 45°, protože byste mohli poškodit tiskárnu nebo způsobit nesprávnou funkci.



Strana s nálepkou



Počet kopií
zobrazovaného snímku

Celkový počet kopií



3 Do zdiřky vložte paměťovou kartu.

- Vložte paměťovou kartu vyobrazeným směrem, až zacvakne do příslušné polohy.
- Pro vyjmutí karty zatlačte tak, aby zacvakla, a potom ji pomalu uvolněte.
- Ukáže se obrazovka se snímkem zobrazená v příštím kroku (6).

4 Zvolte snímek.

- Pomocí tlačítek <◀><▶> zvolte snímek, který chcete vytisknout.
- Pro posun dopředu nebo dozadu o pět snímků přidržte tlačítka <◀><▶>.

5 Specifikujte počet výtisků.

- Pomocí tlačítek <▲><▼> specifikujte počet výtisků.
- Pro zvýšení nebo snížení počtu výtisků o pět kopií přidržte tlačítka <▲><▼>.
- Pokud chcete zároveň tisknout jiný obrázek, opakujte kroky 4 – 5.

Titulní strana

Obsah

Názvy částí

Základní operace

Nastavení tisku

Tisk přes kabel USB



Odstraňování problémů

Dodatek





6 Tisk.

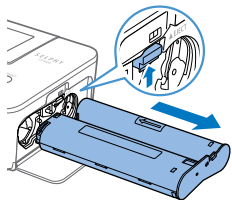
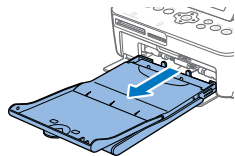
- Pro zahájení tisku stiskněte tlačítko .
- Během tisku papír několikrát projde do tiskárny SELPHY a zezadu se z ní vysune. Papíru se nedotýkejte, dokud se tisk nedokončí a dokud vytisknuté snímky nevyjedou do zásobníku na papír.
- Ve výstupní části zásobníku na papír by se nemělo shromáždit 19 a více kopií.
- Pro zrušení probíhajícího tisku vždy stiskněte tlačítko .

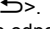
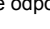
7 Vložte víc papíru, než je zapotřebí.

- Když se na displeji zobrazí hlášení, že chybí papír, vyjměte zásobník na papír, aniž byste vypínali napájení.
- Do zásobníku přidejte další papír [\(úv. 9\)](#) a zásobník znovu vložte do tiskárny SELPHY [\(úv. 10\)](#).

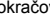
8 V případě potřeby vyměňte inkoustovou kazetu.

- Když se na displeji zobrazí hlášení, že došel inkoust, otevřete kryt pro oblast inkoustové kazety, aniž byste vypínali napájení.
- Pro vyjmutí inkoustové kazety posuňte zámek tak, jak je ukázáno na obrázku. Vložte novou inkoustovou kazetu [\(úv. 8, 10\)](#).



- Pokud tiskárna tiskne nebo pokud slyšíte, že tiskárna ihned po zapnutí pracuje, nikdy z ní nevytahujte zásobník na papír, neotvírejte kryt prostoru pro inkoustovou kazetu ani nevytahujte paměťovou kartu. To by mohlo tiskárnu poškodit.
- Pro zrušení probíhajícího tisku vždy stiskněte tlačítko . Tisk nelze zrušit stisknutím tlačítka , a pokud byste odpojili napájení, mohla by se tiskárna poškodit.



- Zobrazení snímku v kroku 4 může nějakou chvíli trvat, pokud paměťová karta obsahuje velké množství snímků.
- Pokud se objeví zpráva, že zůstávají snímky DPOF, podívejte se do části „Tisk využívající nastavení na fotoaparátu (Tisk DPOF)“ [\(úv. 37\)](#).
- V kroku 4 je možné specifikovat až 99 snímků a v kroku 5 až 99 výtisků na snímek. Celkový počet výtisků však nemůže překročit 999.
- I když stisknete tlačítko  pro zrušení tisku, bude tiskárna pokračovat v tisku až do vytisknutí právě tištěného archu.

Titulní strana

Obsah

Názvy částí

Základní operace

Nastavení tisku

Tisk přes kabel USB

Odstraňování problémů

Dodatek



Jak předcházet nepotříštěnému papíru

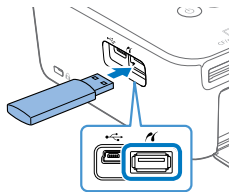
Dbejte na následující pokyny, abyste předešli plýtvání papíru v důsledku toho, že se inkoust spotřebuje rychleji než papír.

- Při napínání inkoustového archu neotáčejte ozubeným kolečkem příliš (8).
- Pro zrušení probíhajícího tisku vždy stiskněte tlačítko <↔>; po stisknutí tlačítka <↔> nikdy nevyplňte napájení dříve, než tiskárna SELPHY dokončí tisk (krok 6).
- Pokud se objeví zpráva, že došel papír, doplňte papír, aniž byste tiskárnu vypínali nebo vysouvali inkoustovou kazetu (krok 7). Jinak stiskněte tlačítko <↔> pro zrušení tisku (krok 6).

Upozorňujeme, že za určitých podmínek se inkoust může spotřebovat rychleji než papír, a tudíž se nevyhnete zbytkovému papíru, a to i když dodržíte tyto pokyny.

Tisk z jednotek USB Flash

Snímky uložené na jednotkách USB flash (prodávají se zvlášť) lze tisknout stejně, jako snímky na paměťových kartách.



- Vyjměte všechny zasunuté paměťové karty.
- Zasuňte jednotku USB flash podle obrázku.
- Všechny další kroky jsou stejné jako při tisku snímků z paměťových karet (15 – 16).



- Některé jednotky USB flash se možná obtížněji zasunují a vysunují a některé nemusí fungovat očekávaným způsobem.
- Pokyny najdete v uživatelské příručce k jednotce flash.

Tisk jednoho výtisku vybraného snímku

Pokud chcete pohodlně vytisknout jeden výtisk vybraného snímku, postupujte následujícím způsobem.



Vyberte a vytiskněte snímek.

- Vyberte snímek způsobem popsaným v krocích 1 – 4 v části „Tisk snímků“ (15).
- Stiskněte tlačítko <PRINT> pro vytisknutí jednoho výtisku vybraného snímku.



- Tisk jednoho výtisku nedocílíte tímto způsobem, pokud budete postupovat podle kroků 4 – 5 v části „Tisk snímků“ (15) pro výběr snímků a počet výtisků. Chcete-li tuto metodu používat pro jednotlivé výtisky, ujistěte se, že počet výtisků v kroku 4 na s. 15 je [0].

Titulní strana

Obsah

Názvy částí

Základní operace

Nastavení tisku

Tisk přes kabel USB

Odstraňování problémů

Dodatek



Ukládání vytištěných snímků

- Pro odstranění přebytečného papíru z okrajů výtisku přeložte papír podél perforace a okraje odtrhněte.
- Při psaní na výtisky používejte olejový popisovač.
- Chcete-li zabránit vyblednutí barev, neukládejte výtisky v místě, kde teploty přesahují 40 °C, ani na vlhkých či prašných místech nebo na přímém slunci.
- Také nikdy neprovádějte následující úkony, které mohou způsobit změnu barvy, vyblednutí nebo pouštění: na potištěný povrch nenalepujte žádnou lepicí pásku, potištěný povrch chraňte před kontaktem s vinylem a plasty, nenanášejte na něj alkohol ani jiné těkavé látky a jednotlivé listy nikdy nenechávejte delší dobu potištěnou stranou stisknuté k sobě ani v kontaktu s jinými předměty.
- Při ukládání do alba si vyberte album s ochrannou fólií vyrobenou z nylonu, polypropylenu nebo celofánu.



- ❗ Barva se může časem měnit v závislosti na skladovacích podmínkách. Společnost Canon nenese za změny barev žádnou odpovědnost.

Po tisku

- ① Vypněte tiskárnu SELPHY (📖 13) a vysuňte paměťové karty či jednotky USB flash.
 - ② Před uložením sklopte displej.
 - ③ Vypojte napájecí kabel ze zásuvky a odpojte konektor adaptéru z tiskárny SELPHY.
 - Pokud je kompaktní síťový adaptér ještě horký, počkejte, dokud nevychladne, a teprve potom jej uložte.
 - ④ Vyměňte zásobník na papír a zavřete kryt prostoru pro zásobník na papír. Zbýlý papír nechte v zásobníku a zásobník uložte na tmavém, chladném, suchém a bezprašném místě.
 - Inkoustovou kazetu nechte v tiskárně SELPHY.
 - Tiskárnu SELPHY uložte na rovné podložce v místě, kde nesvítí slunce a není prach. Prach, který se dostane do tiskárny SELPHY, může způsobit bílé čáry na fotografiích nebo poškodit tiskárnu.
- ❗ Pokud máte více inkoustových kazet, skladujte je v originálním obalu nebo sáčku v místě, kde nesvítí slunce a není prach.
 - Nepoužitý papír nebo inkoustové kazety skladujte v původním neotevřeném obalu v místě, kde nesvítí slunce.

Titulní strana

Obsah

Názvy částí

Základní operace

Nastavení tisku

Tisk přes kabel USB

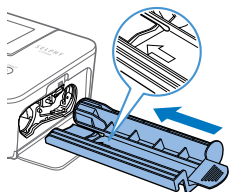
Odstraňování problémů

Dodatek



Pravidelné čištění

Je-li součástí balení čisticí jednotka (📖2), možná budete chtít provádět pravidelné čištění, abyste zabránili tomu, že na vytištěných stránkách vytvoří prach čáry. Upozorňujeme, že v některých regionech není čisticí jednotka součástí balení.



Vyčistěte tiskárnu.

- Pokud je v tiskárně inkoustová kazeta, vyjměte ji.
- Čisticí jednotku šipkou směrem k sobě zasuňte zcela do prostoru inkoustové kazety a zase ji vysuňte, celkem 2krát až 3krát.
- Čisticí jednotku uložte do sáčku nebo jiného obalu, aby se na ni neprášilo.

- ❗ Nedotýkejte se bílého proužku na čisticí jednotce. Může to mít vliv na čisticí schopnost.
- Nepoužívejte jiné typy čističů, protože by mohly tiskárnu poškodit.
- Pokud se na vytištěných stránkách objevují čáry i po použití čisticí jednotky, kontaktujte středisko zákaznické podpory společnosti Canon.

Titulní strana

Obsah

Názvy částí

Základní operace

Nastavení tisku

Tisk přes kabel USB

Odstraňování problémů

Dodatek



Nastavení tisku

V této kapitole je prozkoumána celá řada funkcí tisku, například oříznutí snímků, příprava průkazových fotografií a vylepšování snímků.

Tisk všech snímků	21
Ořezávání snímků	22
Tisk průkazových fotografií	23
Ořezávání snímků	25
Úprava nastavení	25
Konfigurace nastavení	26
Volba povrchové úpravy (Úprava tisku)	26
Tisk s okrajem kolem snímků (Okraje)	27
Výběr rozvržení (Rozvržení na stránce)	27

Optimalizace tisku pomocí autokorekce (optimalizace snímku)	28
Nastavení jasu	29
Vyhlazení pleti (Smooth Skin)	29
Úprava tónu barev (Moje barvy)	30
Redukce jevu červených očí (Korekce jevu červených očí)	30
Tisk s datem	31
Změna formátu data (Formát data)	31
Funkce pro úsporu energie (Automatické vypnutí)	32
Prioritní použití tisku průkazové fotografie (Priorita průkazové fotografie)	32
Použití stejných okrajů a nastavení rozvržení na stránce po vypnutí napájení (Ponechat nastavení tisku)	32

Titulní strana

Obsah

Názvy částí

Základní operace

Nastavení tisku

Tisk přes kabel USB

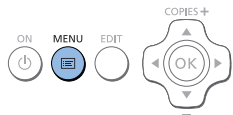
Odstraňování problémů

Dodatek




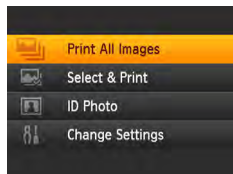
Tisk všech snímků

Všechny snímky na paměťové kartě vytiskněte najednou následujícím způsobem.

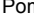



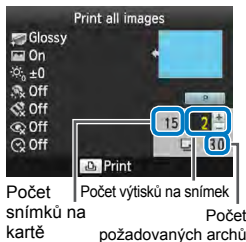
1 Zobrazte nabídku.

- Stiskněte tlačítko .





2 Zobrazte stránku pro nastavení.



- Pomocí tlačítek   zvolte [Print All Images/Tisk všech snímků], a potom stiskněte tlačítko **<OK>**.



3 Zvolte počet výtisků.

- Pomocí tlačítek   specifikujte počet výtisků.

4 Tisk.

- Pro zahájení tisku stiskněte tlačítko .
- Pro zrušení tisku stiskněte tlačítko .



- Obsahuje-li paměťová karta více než 1 000 snímků, vytiskne se 999 nejnověji pořízených snímků, a to podle data jejich pořízení.
- V kroku 3 můžete specifikovat až 99 výtisků. Celkový počet výtisků však nemůže překročit 999. (Můžete například specifikovat až 9 výtisků každé fotografie, pokud je na kartě uloženo 100 snímků.)

Titulní strana

Obsah

Názvy částí

Základní operace

Nastavení tisku

Tisk přes kabel USB

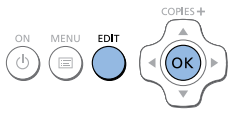
Odstraňování problémů

Dodatek



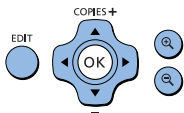
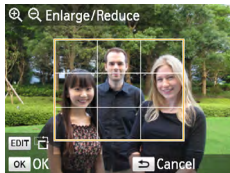
Ořezávání snímků

Následujícím způsobem můžete vytisknout pouze vybranou část snímku.



1 Zobrazte stránku pro oříznutí.

- Vyberte snímek způsobem popsaným v kroku 4 části „Tisk snímků“ (15), stiskněte tlačítko EDIT a potom stiskněte tlačítko <OK>.
- Zobrazí se rámeček ořezu označující oblast snímku, která bude oříznuta.



2 Upravte oblast snímku pro ořez.

- Pro přepínání rámečku ořezu mezi orientací na výšku nebo na šířku stiskněte tlačítko EDIT.
- Pro přesunutí rámečku ořezu stiskněte tlačítka <▲><▼><◀><▶>.
- Pro zvětšení rámečku ořezu stiskněte tlačítko <🔍> a pro zmenšení stiskněte tlačítko <🔍>.



3 Potvrďte nastavení.

- Pro potvrzení oblasti ořezu a pro návrat na zobrazení snímku stiskněte tlačítko <OK>.
- Pokud chcete zároveň oříznout jiný obrázek pro tisk, opakujte kroky 1 – 3.

4 Tisk.

- Tiskněte podle popisu v kroku 6 „Tisk snímků“ (16).
- Po vytisknutí se nastavení ořezu vymažou.



- Pro úpravu oblasti ořezu po jeho nastavení stiskněte tlačítko EDIT na obrazovce pro zobrazení snímků, stiskněte tlačítka <▲><▼> pro výběr [Adjust Cropping/Úprava oříznutí], a potom stiskněte tlačítko <OK>. Opakujte kroky 2 – 3.
- Pro zrušení ořezu po nastavení oblasti ořezu stiskněte tlačítko EDIT na obrazovce pro zobrazení snímků, stiskněte tlačítko <▲><▼> pro výběr [Reset Cropping/Vymazat ořez], stiskněte tlačítko <OK> pro otevření obrazovky pro vymazání ořezu a potom znovu stiskněte tlačítko <OK>.
- Nastavené oblasti ořezu se vymažou, pokud tiskárnu SELPHY vypnete nebo před tiskem vyjmete paměťovou kartu.
- Ořez můžete specifikovat až pro 99 snímků najednou.
- Ořez není dostupný při tisku ve funkci [Print All Images/Tisk všech snímků] nebo [DPOF Print/Tisk DPOF] nebo je-li [Page Layout/Rozvržení na stránce] (27) nastaveno na [Index] nebo [Shuffle/Náhodně].
- Poměr ořezu naznačený rámečkem zobrazeným na snímku nelze upravit.
- Pro změnu počtu výtisků stiskněte tlačítka <▲><▼> na obrazovce pro zobrazení snímku v kroku 3. Upozorňujeme, že pokud specifikujete počet výtisků nula, nastavení ořezu se nevymaže.

Titulní strana

Obsah

Názvy částí

Základní operace

Nastavení tisku

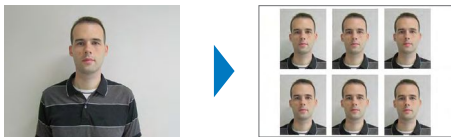
Tisk přes kabel USB

Odstraňování problémů

Dodatek



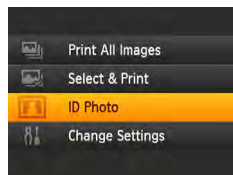
Tisk průkazových fotografií




Snímky lze vytisknout jako průkazovou fotografii. Vyberte jednu z následujících tří velikostí.

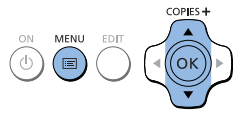
[Custom/Vlastní]	Před tiskem specifikujte délku dlouhé a krátké strany.
[Standard/Standardní]	Vytiskněte fotografii, která odpovídá mezinárodním normám ICAO.
[Dual/Dvoji]	Vytiskněte dvě velikosti: 50x50 mm a 45x35 mm.

- Na každý arch lze s pomocí volby [Custom/Vlastní] and [Standard] vytisknout dva různé snímky.
- Může se stát, že fotografie nebude jako oficiální průkazová fotografie přijatelná. Závisí to na tom, pro jaký účel je fotografie určena. Podrobné informace si zjistíte u příslušné instituce, která fotografii vyžaduje.

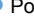


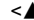




1 Specifikujte tisk průkazových fotografií.




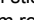


- Stiskněte tlačítko .
- Pomocí tlačítek   zvolte [ID Photo/Průkazové fotografie], a potom stiskněte tlačítko **<OK>**.



2 Specifikujte konečnou velikost fotografie.

- Pomocí tlačítek   specifikujte, jak je velikost stanovena.
- [Custom/Vlastní]: Pomocí tlačítek   vyberte [Long Side/Dlouhá strana], a potom pomocí tlačítek   specifikujte délku. Specifikujte délku [Short Side/Krátká strana], a potom znovu stiskněte tlačítko **<OK>**. Upozorňujeme, že možnosti dostupné pro [Short Side/Krátká strana] jsou automaticky aktualizovány na základě rozměru [Long Side/Dlouhá strana].
- [Standard] nebo [Dual]: Zkontrolujte uvedený rozměr snímku a stiskněte tlačítko **<OK>**.

3 Vyberte snímek, který chcete vytisknout.

- Pomocí tlačítek   zvolte snímek a potom stiskněte tlačítko . V pravém dolním rohu se zobrazí  (až dva snímky při nastavení [Custom/Vlastní] a [Standard], pouze jeden snímek při nastavení [Dual]).
- Pro specifikování oblasti ořezu  stiskněte tlačítko EDIT.
- Tiskněte podle popisu v kroku 6 „Tisk snímků“ .
- Po tisku se nastavení vymažou.

Titulní strana

Obsah

Názvy částí

Základní operace

Nastavení tisku

Tisk přes kabel USB

Odstraňování problémů

Dodatek





- Není možné použít papír velikosti pohlednice.
- Bude ignorováno nastavení [Borders/Okraje] a nevytiskne se datum.
- Výběrem dvou snímků v kroku 3 získáte stejný počet výtisků každého snímku na archu ve vámi specifikovaném rozvržení. Upozorňujeme, že pro rozvržení s lichým počtem výtisků na arch bude středový rámeček archu prázdný.
- Nastavení na obrazovce Nastavení průkazové fotografie (📖23) zůstanou zachována, i když tiskárnu SELPHY vypnete.
- Obrazovku Nastavení průkazové fotografie (📖23) můžete nastavit na zobrazení, když je tiskárna SELPHY zapnutá nebo je vložena paměťová karta (📖32).
- Ve čtyřech rozích každého tištěného snímku se vytisknou značky, které slouží jako vodítko pro vyříznutí fotografie.



Filterování rozměrů fotografií uchazeže

Mnoho možností rozměrů snímků najdete, když vyberete [ID Photo/ Průkazová fotografie] ► [Size Selection/Výběr velikosti] ► [Custom/Vlastní]. Pro zjednodušení volby rozměru můžete upravovat seznam pro zobrazení pouze těch rozměrů, které používáte nejčastěji.



1 Zobrazte stránku pro nastavení.

- Na obrazovce nastavení průkazové fotografie zvolte [Size Selection/Výběr velikosti] ► [Custom/Vlastní] (📖23), a potom stiskněte tlačítko EDIT.

2 Zvolte velikosti pro zobrazení.

- Pro odstranění velikosti ze seznamu stiskněte tlačítka <▲><▼><◀><▶> pro výběr velikosti a potom stiskněte tlačítko <OK>.
- Symbol pro označení (✓) se vymaže a daná velikost už nebude uvedena v seznamu na obrazovce [ID Photo Settings/Nastavení průkazové fotografie] (📖23). Pro zahrnutí velikosti do seznamu stiskněte znovu tlačítko <OK> pro výběr velikosti, přičemž se zobrazí ✓.
- Stisknutím tlačítka EDIT se všechny ✓ vymažou. Pokud nejsou vybrány žádné velikosti, vyberou se stisknutím tlačítka EDIT všechny velikosti, přičemž se zobrazí ✓.
- Jakmile jste vybrali velikosti, které chcete zařadit do seznamu, stiskněte tlačítko <↵>.



- Pokud stisknete tlačítko <↵> v případě, že nejsou vybrány žádné velikosti, pak se zobrazí výstražná zpráva. Stiskněte tlačítko <OK> pro návrat na obrazovku [Sizes/Velikosti]. Vyberte alespoň jednu velikost do seznamu a potom stiskněte tlačítko <↵>.

Titulní strana

Obsah

Názvy částí

Základní operace

Nastavení tisku

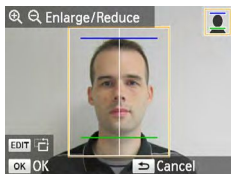
Tisk přes kabel USB

Odstraňování problémů

Dodatek



Ořezávání snímků



- Když zobrazíte rámeček ořezu (📖22), pokud jste v nabídce [Size Selection/ Výběr velikosti] u [ID Photo/Průkazová fotografie] vybrali [Standard] nebo [Dual], zobrazí se dvě vodící čáry.
- Při volbě možnosti [Standard] pro tisk fotografie, která odpovídá standardu pro velikost obličeje a umístění na fotografii pro pas, upravte rámeček ořezu tak, aby jedna čára byla nad hlavou a druhá pod bradou.
- Při volbě možnosti [Dual] se současně zobrazí dva rámečky různé velikosti.



- Pokud jde o jiné specifické požadavky, než je velikost obličeje a umístění na fotografii, kontaktujte instituci, která fotografii požaduje.

Úprava nastavení

Před tiskem můžete snímky několika způsoby vylepšit. Přidejte datum pořízení fotografie, upravte barvy a další. Nastavení se vztahují na všechny snímky, a tudíž není nutné upravovat každý snímek jednotlivě.

Konfigurovatelné položky	Popis
[Print Finish/Povrchová úprava tisku] (📖26)	Vyberte povrchovou úpravu výtisku.
[Borders/Okraje] (📖27)	Vytiskněte snímky s okraji nebo bez nich.
[Page Layout/Rozvržení na stránce] (📖27)	Vyberte počet snímků na arch.
[Image Optimize/Optimalizace snímku] (📖28)	Automaticky korigujte snímky pro dosažení optimální kvality.
[Brightness/Jas] (📖29)	Upravte jas snímku v rozsahu od -3 to +3.
[Smooth Skin/Vyhlazení pleti] (📖29)	Upravte pleť tak, aby vypadala hladší a krásnější.
[My Colors/Moje barvy] (📖30)	Vyberte speciální odstíny barev, aby výtisk vypadal výrazněji nebo si vyberte barvu sépie nebo černobílý tisk.
[Correct Red-Eye/Korekce jevu červených očí] (📖30)	Korigujte snímky ovlivněné efektem červených očí.
[Date/Datum] (📖31)	Přidejte při tisku datum pořízení snímku fotoaparátem.
[Date Format/Formát data] (📖31)	Upravte formát data.
[Auto Power Down/Automatické vypnutí] (📖32)	Specifikujte automatické vypnutí, pokud tiskárna běží naprázdno.
[ID Photo Priority/Priorita průkazové fotografie] (📖32)	Nastavte nastavení průkazové fotografie na výchozí zobrazení.
[Keep Print Settings/Ponechat nastavení tisku] (📖32)	Ponechat nastavení [Borders/Okraje] a [Page Layout/Rozvržení na stránce] i po vypnutí tiskárny.
[Language/Jazyk] (📖13)	Změňte jazyk nabídek a zpráv.

Titulní strana

Obsah

Názvy částí

Základní operace

Nastavení tisku

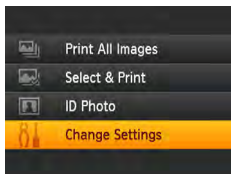
Tisk přes kabel USB

Odstraňování problémů

Dodatek

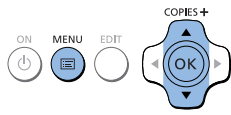


Konfigurace nastavení



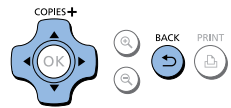
1 Zobrazte stránku pro nastavení.

- Stiskněte tlačítko <☰>.
- Pomocí tlačítek <▲><▼> zvolte [Change Settings/Změnit nastavení], a potom stiskněte tlačítko <OK>.



2 Vyberte položku a upravte nastavení.

- Pomocí tlačítek <▲><▼> vyberte položku.
- Pomocí tlačítek <◀><▶> upravte nastavení a potom stiskněte tlačítko <↵> pro potvrzení volby.



3 Otevřete obrazovku zobrazení snímku.

- Pomocí tlačítek <▲><▼> zvolte [Select & Print/Vybrat a tisknout], a potom stiskněte tlačítko <OK>.
- Podrobnosti o každé funkci viz [úvodní strana 26 – 31](#).

4 Tisk.

- Vyberte snímky ([úvodní strana 15](#)) a počet výtisků ([úvodní strana 15](#)), a potom stiskněte tlačítko <☰> pro tisk.

Volba povrchové úpravy (Úprava tisku)



Příklad povrchové úpravy



- Přidáním jemné textury na povrch vašich výtisků můžete vytvářet méně lesklou úpravu.

<input checked="" type="checkbox"/> [Glossy/Lesklý] (výchozí)	Tiskne s lesklým povrchem.
<input checked="" type="checkbox"/> [Pattern 1/Vzor 1]	Použije mírně drsný vzor pro dosažení méně lesklého povrchu.
<input checked="" type="checkbox"/> [Pattern 2/Vzor 2]	Použije jemný vzor pro dosažení méně lesklého povrchu.
<input checked="" type="checkbox"/> [Pattern 3/Vzor 3]	Použije jemný rastrový vzor pro dosažení méně lesklého povrchu.



- Povrchová úprava může být méně rozeznatelná; záleží na teplotě uvnitř tiskárny v okamžiku zapnutí. Před zapnutím tiskárny a spuštěním tisku počkejte, dokud se tiskárna nepřizpůsobí okolní teplotě 10 – 35 °C.

Titulní strana

Obsah

Názvy částí

Základní operace

Nastavení tisku

Tisk přes kabel USB

Odstraňování problémů

Dodatek





- Vypnutím tiskárny SELPHY se obnoví výchozí nastavení na [Glossy/ Lesklý].

Tisk s okrajem kolem snímků (Okraje)



- Vytisknete snímky s okraji nebo bez nich.
- Bez okrajů (výchozí) / S okrajem



- Vypnutím tiskárny SELPHY se obnoví výchozí nastavení [Borderless/Bez okrajů]. Na tiskárně SELPHY můžete ponechat nakonfigurovaná nastavení ([\(32\)](#)).
- Snímky se vytisknou bez okrajů, když je [Page Layout/Rozvržení na stránce] ([\(27\)](#)) nastaveno na [Index] nebo [Shuffle/Náhodně].
- Na papír velikosti pohlednice ([\(2\)](#)) se snímky vytisknou bez okrajů, pokud je [Page Layout/Rozvržení na stránce] ([\(27\)](#)) nastaveno na [8-up/8 plus], a to i v případě zvolení [Bordered/S okrajem].

Výběr rozvržení (Rozvržení na stránce)



- Vyberte počet snímků na arch. Vámi specifikovaný počet výtisků ([\(15\)](#)) se vytiskne v nakonfigurovaném rozvržení.
- V případě sady barevného inkoustu a papíru se štítky KC-18IL (8 štítků na stránku, [\(2\)](#)) specifikujte [8-up/8 plus].

<input type="checkbox"/> [1-up/1 plus] (výchozí nastavení)	Jeden snímek na arch	[8-up/8 plus]	Osm snímků na arch
<input type="checkbox"/> [2-up/2 plus]	Dva snímky na arch	[Index/ Index]	Mnoho malých snímků jednotné velikosti na arch
[4-up/4 plus]	Čtyři snímky na arch	[Shuffle/ náhodně]	Snímky různých velikostí na jednom archu



- Vypnutím tiskárny SELPHY se obnoví výchozí nastavení na [1-up /1 plus]. Na tiskárně SELPHY můžete ponechat nakonfigurovaná nastavení ([\(32\)](#)).
- Polohu snímků nelze specifikovat.
- V závislosti na nakonfigurovaném rozvržení se může stát, že snímky nebudou vytištěny s nastavením v nabídce [Date/Datum] ([\(31\)](#)), [Image Optimize/Optimalizace snímku] ([\(28\)](#)), [Correct Red-Eye/Korekce jevu červených očí] ([\(30\)](#)), [Borders/Okraje] ([\(27\)](#)), [Smooth Skin/Vyhlazení pleti] ([\(29\)](#)) nebo [Brightness/Jas] ([\(29\)](#)).
- Pokud v nabídce [Index] zvolíte možnost [Print All Images/Tisk všech snímků] ([\(21\)](#)), můžete vytisknout všechny snímky uložené na paměťové kartě jako index.

Titulní strana

Obsah

Názvy částí

Základní operace

Nastavení tisku

Tisk přes kabel USB

Odstraňování problémů

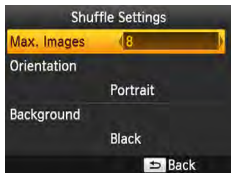
Dodatek



Kombinace snímků různé velikosti (Náhodně)



- Pomocí funkce Náhodně se automaticky uspořádají snímky různých velikostí.
- Na jeden arch je možné vytisknout skupiny až 8 snímků nebo 20 snímků.
- Pro tisk je možné použít papír formátu pohlednice (📖2).

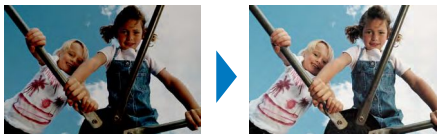


- Na obrazovce v kroku 2 v nabídce „Konfigurace nastavení“ (📖26) pomocí tlačítek <▲><▼> zvolte [Page Layout/Rozvržení na stránce]. Pomocí tlačítek <◀><▶> zvolte [📖] Shuffle/Náhodně, a potom stiskněte tlačítko <OK>.
- Na obrazovce vlevo pomocí tlačítek <▲><▼> zvolte položku.
- Pomocí tlačítek <◀><▶> upravte nastavení a potom stiskněte tlačítko <↵> pro potvrzení volby.



- Polohu snímků nelze specifikovat.
- Zahájení tisku může nějakou chvíli trvat.

Optimalizace tisku pomocí autokorekce (optimalizace snímku)



- Automaticky korigujete snímky pro dosažení optimální kvality.
- 📷 On (zapnuto) (výchozí) / 📷 Off (vypnuto)



- Některé snímky nemusí být upraveny správně.



- Vypnutím tiskárny SELPHY se obnoví výchozí nastavení na [📷 On/Zapnuto].
- Když je nabídka [Page Layout/Rozvržení na stránce] (📖27) nastavena na [📖] Index, pak se [Image Optimize/Optimalizace snímku] neprovede.
- Míra korekce se mění v závislosti na rozložení stránky a velikosti papíru.

Titulní strana

Obsah

Názvy částí

Základní operace

Nastavení tisku

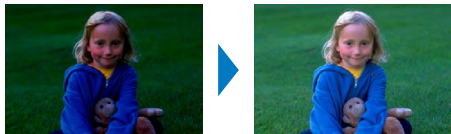
Tisk přes kabel USB

Odstraňování problémů

Dodatek



Nastavení jasu



- Upravte jas snímku v rozsahu od -3 to +3.
- Pro jasnější snímky zvolte vyšší kladnou hodnotu, pro tmavší snímky zvolte vyšší zápornou hodnotu.



- Vypnutím tiskárny SELPHY se obnoví výchozí nastavení na [☒±0].
- Když je nabídka [Page Layout/Rozvržení na stránce] (📖27) nastavena na [☒ Index], pak se funkce [Brightness/Jas] neprovede.

Vyhlazení pleti (Smooth Skin)

- Upravte pleť tak, aby vypadala hladší a krásnější.
- ☒ Vypnuto (výchozí) / ☒ Zapnuto



- Korekce se v některých případech mohou projevit i v jiných oblastech snímku než na pleti, a proto výsledky mohou být jiné, než jste očekávali.



- Výchozí nastavení na [☒ Off/Vypnuto] se obnoví po tisku, po vypnutí tiskárny SELPHY nebo po vyjmutí paměťové karty.
- Když je nabídka [Page Layout/Rozvržení na stránce] (📖27) nastavena na [☒ Index], pak se [Smooth Skin/Vyhlazení pleti] neprovede.

Titulní strana

Obsah

Názvy částí

Základní operace

Nastavení tisku

Tisk přes kabel USB

Odstraňování problémů

Dodatek



Úprava tónu barev (Moje barvy)

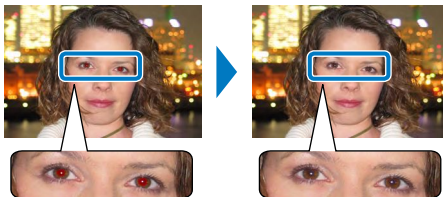
- Vyberte speciální odstíny barev, aby výtisk vypadal výrazněji nebo si vyberte barvu sépie nebo černobílý tisk.

[Off/ Vypnuto] (výchozí)	–	[Positive Film/ Pozitivní film]	Intenzivní, přirozené barvy podobně jako při fotografování na diapozitivu
[Vivid/ Živé barvy]	Výtisky v živých barvách s větším kontrastem a sytostí	[Sepia/ Sépie]	Odstín sépie
[Neutral/ Neutrální]	Nevýrazný tisk s menším kontrastem a sytostí	[B/W/ Černobíle]	Černobíle



- Vypnutím tiskárny SELPHY se obnoví výchozí nastavení na [Off/Vypnuto].
- Některé funkce v nabídce Moje barvy mohou způsobit, že se neaplikuje korekce jevu červených očí ([ú30](#)).

Redukce jevu červených očí (Korekce jevu červených očí)



- Korigujte snímky ovlivněné efektem červených očí.
- Vypnuto (výchozí) / Zapnuto



- Korekce jevu červených očí se může omylem aplikovat i na jiné oblasti snímku než oči. Tomu lze zabránit volbou [On/Zapnuto] pouze pro snímky ovlivněné jevem červených očí.



- Vypnutím tiskárny SELPHY nebo vyjmutí paměťové karty se obnoví výchozí nastavení na [Off/Vypnuto].
- Červené oči možná nebudou automaticky rozpoznány nebo správně korigovány, pokud tváře zakrývají příliš velkou/příliš malou část obrazovky, pokud jsou tváře jasné/temné, pokud jsou snímky pořízeny ze strany nebo z určitého úhlu, nebo pokud část tváře není vidět.
- Korekce jevu červených očí se neprovede, pokud je v nabídce [Page Layout/ Rozvržení na stránce] ([ú27](#)) zvoleno [2-up/2 plus], [4-up /4 plus], [8-up/8 plus], nebo [Index].
- Korekce jevu červených očí se neprovede ani tehdy, když je v nabídce [My Colors/Moje barvy] ([ú30](#)) zvoleno [Sepia] nebo [B/W/Černobíle].
- Míra korekce se mění v závislosti na ořezu, rozvržení na stránce a velikosti papíru.

Titulní strana

Obsah

Názvy částí

Základní operace

Nastavení tisku

Tisk přes kabel USB

Odstraňování problémů

Dodatek



Tisk s datem

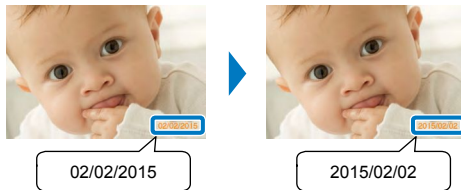


- Přidejte při tisku datum pořízení snímku fotoaparátem.
- Vypnuto (výchozí) / Zapnuto

• Volbou [Off/Vypnuto] zabráníte tomu, aby se na snímcích, které již byly datem opatřeny ve fotoaparátu, objevil tento údaj dvakrát.

- Vypnutím tiskárny SELPHY se obnoví výchozí nastavení na [Off/Vypnuto].
- Datum přidané při tisku nelze změnit, protože je to datum přiřazené fotoaparátem při pořízení snímku.
- Chcete-li změnit formát vytištěného data, můžete to provést v nabídce [Date Format/Formát data]([31](#)).
- Snímky se vytisknou bez data, když je [Page Layout/Rozvržení na stránce]([27](#)) nastaveno na [Index] nebo [Shuffle/Náhodně].

Změna formátu data (Formát data)



- Při přidávání data ([31](#)) upravte jeho formát podle potřeby.
- dd/mm/yyyy (výchozí), yyyy/mm/dd nebo mm/dd/yyyy



- Nastavení zůstane zachováno i po vypnutí tiskárny SELPHY nebo vyjmutí paměťové karty.

Titulní strana

Obsah

Návyv částí

Základní operace

Nastavení tisku

Tisk přes kabel USB

Odstraňování problémů

Dodatek



Funkce pro úsporu energie (Automatické vypnutí)

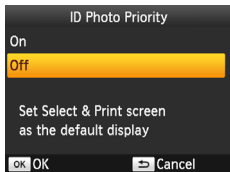
- Tiskárna SELPHY se automaticky vypne, pokud je přibližně 5 minut v nečinnosti.
- On (Zapnuto) (výchozí) / Off (Vypnuto)



- Tiskárna SELPHY se automaticky nevypne, pokud je připojena k dalšímu zařízením nebo pokud se na obrazovce objeví chybová zpráva.
- Pokud je při tisku více snímků přidán nepodporovaný snímek (14), zobrazí se [Could not print some images! Cancel printing?/Některé snímky nelze vytisknout! Zrušit tisk?] a tisk se zastaví. Pokud k tomu dojde, tiskárna SELPHY se automaticky nevypne.

Prioritní použití tisku průkazové fotografie (Priorita průkazové fotografie)

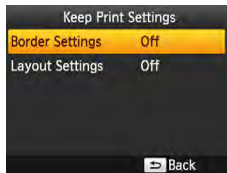
- Obrazovku Nastavení průkazové fotografie (23) můžete nastavit na zobrazení, když je tiskárna SELPHY zapnutá nebo je vložena paměťová karta, a po tisku.
- Při nastavení na [Off/Vypnuto] se zobrazí obrazovka [Select & Print/ Vybrat a tisknout] (15).
- Vypnuto (výchozí) / Zapnuto



- Na obrazovce v kroku 2 „Konfigurace nastavení“ (26) pomocí tlačítek <▲><▼> zvolte [ID Photo Priority/ Priorita průkazové fotografie], a potom stiskněte tlačítko <OK>.
- Na obrazovce vlevo pomocí tlačítek <▲><▼> upravte nastavení a potom stiskněte tlačítko <OK> pro potvrzení volby.

Použití stejných okrajů a nastavení rozvržení na stránce po vypnutí napájení (Ponechat nastavení tisku)

- Na tiskárně SELPHY můžete ponechat nastavení Borders (Okraje) (27) a Page Layout (Rozvržení na stránce) (27) i po vypnutí.
- Vypnuto (výchozí) / Zapnuto
- Nastavení můžete provést samostatně pro okraje a rozvržení na stránce.



- Na obrazovce v kroku 2 „Konfigurace nastavení“ (26) pomocí tlačítek <▲><▼> zvolte [Keep Print Settings/ Ponechat nastavení tisku], a potom stiskněte tlačítko <OK>.
- Na obrazovce vlevo pomocí tlačítek <▲><▼> zvolte [Border Settings/ Nastavení okrajů] nebo [Layout Settings/ Nastavení rozvržení na stránce], a potom stiskněte tlačítko <OK>.
- Na otevřené obrazovce pomocí tlačítek <▲><▼> upravte nastavení a potom stiskněte tlačítko <OK> pro potvrzení volby.

Titulní strana

Obsah

Názvy částí

Základní operace

Nastavení tisku

Tisk přes kabel USB

Odstraňování problémů

Dodatek



Tisk přes kabel USB

V této kapitole je popsáno, jak pomocí kabelu USB připojit fotoaparát nebo počítač pro tisk.

Titulní strana

Obsah

Názvy částí

Základní operace

Nastavení tisku

Tisk přes kabel USB

Odstraňování problémů

Dodatek

Tisk z počítače	34
Příprava počítače	34
Tisk z počítače	35

Tisk z fotoaparátu	36
Tisk využívající nastavení na fotoaparátu (Tisk DPOF)	37



Tisk z počítače

Zde uvádíme pokyny pro použití systémů Windows 7 a Mac OS X 10.8, které slouží jako příklad.

Příprava počítače

Potřebné vybavení

- Počítač s přístupem na internet*
- USB kabel, 2,5 m nebo kratší, prodává se zvlášť (port SELPHY: Mini-B)
- * V některých regionech je součástí balení i disk SELPHY CP1000 Solution Disk, který lze použít k instalaci tiskárny. Podrobnosti naleznete v příručce „Začínáme“.

Požadavky na systém

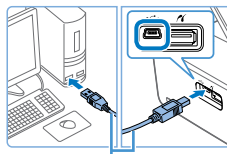
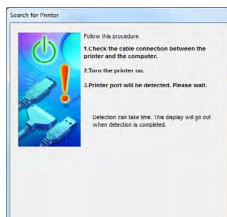
	Windows	Mac OS
OS	Windows 7 SP1 Windows 8.1	Mac OS X 10.8/10.9
Volné místo na disku	Přibl. 5 MB*	Přibl. 7 MB*

* Místo potřebné pro instalaci ovladače tiskárny. Volné místo potřebné pro funkci software a tisk se liší v závislosti na software a tištěných datech.

Instalace ovladače tiskárny (Windows)

1 Stáhněte ovladač tiskárny.

- Připojte se ze svého počítače k internetu a otevřete internetovou adresu „<http://www.canon.com/icpd/>“.
- Zvolte svou zemi/svůj region a podle zobrazených pokynů proveďte stažení.



Kabel USB, prodává se zvlášť



- Dvakrát klikněte na stažený soubor a postupujte podle pokynů na obrazovce.
- Zobrazí-li se okno Řízení uživatelských účtů, postupujte podle pokynů na obrazovce.

2 Když se zobrazí obrazovka vlevo, připravte tiskárnu a připojte ji k počítači.

- Vypněte tiskárnu SELPHY a vysuňte paměťové karty či jednotky USB flash.
- Do tiskárny SELPHY zasuňte naplněný zásobník na papír a inkoustovou kazetu (8 – 10).
- Pomocí kabelu USB propojte tiskárnu SELPHY s počítačem. Pokyny najdete v uživatelské příručce k počítači nebo kabelu.

3 Zapněte tiskárnu pro dokončení instalace.

- Stisknutím tlačítka <ON> zapněte tiskárnu SELPHY.
- Ovladač tiskárny je nainstalován.

Titulní strana

Obsah

Názvy částí

Základní operace

Nastavení tisku

Tisk přes kabel USB

Odstraňování problémů

Dodatek



Instalace ovladače tiskárny (Mac OS)

- Stáhněte ovladač tiskárny a nainstalujte ho podle kroku 1 v „Instalace ovladače tiskárny (Windows)“ (📖34).

Tisk z počítače

1 Příprava tiskárny SELPHY.

- Vysuňte vložené paměťové karty či jednotky USB flash.
- Do tiskárny SELPHY zasuňte naplněný zásobník na papír a inkoustovou kazetu (📖8 – 10).
- Pokud tiskárna a počítač nejsou ještě připojeny, vypněte dočasně tiskárnu, připojte ji k počítači přes USB (📖34) a potom tiskárnu znovu zapněte.

2 Otevřete dialogové okno tisku.

- Spustíte fotografický software, vyberte snímky pro tisk a otevřete dialogové okno tisku.
- Jako cílovou tiskárnu vyberte [Canon (SELPHY) CP1000].

3 Zvolte možnosti tisku.

- Zvolte velikost papíru odpovídající velikosti papíru a inkoustové kazetě v tiskárně SELPHY. Jako možnost zvolte také tisk s okrajem nebo bez okraje a uvedené velikosti papíru.
- Zvolte požadovanou orientaci papíru při tisku a počet výtisků.

4 Tisk.

- ⚠️ • Probíhající tisk nelze zrušit z tiskárny SELPHY pomocí tlačítka <↩>. Pro zrušení tisku použijte počítač, který zruší tiskovou úlohu.
- Tiskárna nemusí fungovat správně, pokud je k počítači připojena přes rozbočovač USB.
- Zabraňte tomu, aby se váš počítač dostal do režimu spánku nebo do úsporného režimu, když je přes USB připojena tiskárna. Pokud se počítač dostane do úsporného režimu s tiskárnou připojenou přes USB, probudte počítač, aniž byste odpojili kabel USB. Pokud se obnovení nepodaří, počítač restartujte.
- Pokud jde o pokyny týkající se počítačového nebo fotografického software, podívejte se do příslušné uživatelské příručky.

Titulní strana

Obsah

Názvy částí

Základní operace

Nastavení tisku

Tisk přes kabel USB

Odstraňování problémů

Dodatek

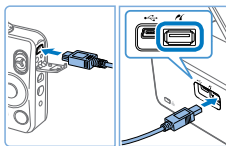




- Zobrazí-li se na tiskárně SELPHY chybová zpráva, zkontrolujte také všechny chybové zprávy zobrazené na počítači (v režimu plochy). Zprávy se automaticky zruší, jakmile odstraníte uvedený problém.
- Pokud se nějaká zpráva objeví na počítači, můžete pro zrušení tisku také kliknout na [Zrušit].
- Mac OS: Pokud tiskárna [Canon CP1000] není dostupná jako cílová tiskárna, zaregistrujte tiskárnu na počítači následujícím způsobem.
 - ① V okně [Systémové předvolby] otevřete [Tiskárny a skenery].
 - ② Klikněte na [+] pod seznamem.
 - ③ Zvolte [Canon CP1000].
 - ④ Klikněte na [Přidat].

Tisk z fotoaparátu

Připojením fotoaparátu, který podporuje formát PictBridge, můžete snímky vybírat a tisknout pomocí fotoaparátu. Jako příklad zde uvádíme pokyny k tisku s použitím kompaktního digitálního fotoaparátu značky Canon. Pokud váš fotoaparát funguje jinak, podívejte se do uživatelské příručky k fotoaparátu.




1 Příprava tiskárny SELPHY.

- Přesvědčte se, že do tiskárny SELPHY nejsou zasunuty žádné paměťové karty.

2 Připojte tiskárnu SELPHY k fotoaparátu pomocí kabelu USB (📖 34).

3 Zapněte tiskárnu SELPHY a potom fotoaparát a zadejte režim Přehrávání.

- Na některých fotoaparátech se zobrazí ikona .

4 Na fotoaparátu vyberte snímky a připravte pro tisk.

- Pomocí kamery spusťte tisk.
- Po vytisknutí tiskárnu SELPHY a fotoaparát vypněte a odpojte kabel.

Titulní strana

Obsah

Názvy částí

Základní operace

Nastavení tisku

Tisk přes kabel USB

Odstraňování problémů

Dodatek





- Probíhající tisk nelze zrušit z tiskárny SELPHY pomocí tlačítka <↔>. Pomocí kamery zastavte tisk.
- Tento výrobek využívá technologii PictBridge pro tisk přes USB. Technické standardy PictBridge zjednodušují připojení fotoaparátů, tiskáren a dalších zařízení pro snadný tisk.

Tisk využívající nastavení na fotoaparátu (Tisk DPOF)

Vložení paměťové karty s informacemi DPOF konfigurovanými na fotoaparátu se zobrazí [DPOF images remain / Print images?/Snímky DPOF zůstávají / Tisknout snímky?]. Pro ověření informací pro tisk nastavených na fotoaparátu stiskněte tlačítko <OK> a pro tisk všech označených snímků najednou stiskněte tlačítko <🖨️>.



- Pokyny týkající se konfigurace informací DPOF viz uživatelská příručka k fotoaparátu.
- Data a čísla souborů jsou informace DPOF nastavené na fotoaparátu, které na tiskárně SELPHY nelze změnit.
- Snímky připravené pomocí funkce [Formát snímků] nabídky [Standardní] na fotoaparátech Canon se vytisknout podle nastavení v „Úprava nastavení“ (📖25 – 31).
- Informace pro tisk nastavené na fotoaparátu můžete také vytisknout stisknutím tlačítka <📄>, volbou [DPOF Print/Tisk DPOF] a stisknutím tlačítka <OK>. Nicméně [DPOF Print/Tisk DPOF] se zobrazí pouze v případě, že je zasunuta paměťová karta nakonfigurovaná na fotoaparátu.

Titulní strana

Obsah

Názvy částí

Základní operace

Nastavení tisku

Tisk přes kabel USB

Odstraňování problémů

Dodatek



Odstraňování problémů

Tyto tipy k odstranění problémů si vyhledejte, když řešíte problémy s tiskárnou SELPHY. Pokud problém přetrvává, kontaktujte středisko zákaznické podpory společnosti Canon.

Titulní strana

Obsah

Názvy částí

Základní operace

Nastavení tisku

Tisk přes kabel USB

**Odstraňování
problémů**

Dodatek

Napájení.....	39
Obrazovka.....	39
Tisk.....	39

Papír.....	40
Chybové zprávy	41



Napájení

Tiskárnu SELPHY nelze zapnout

- Přesvědčte se, že je napájecí kabel správně zapojen a správně zasunut do zásuvky (12).
- Podržte tlačítko <⏻>, dokud se nezobrazí úvodní obrazovka (13).
- Při používání akumulátoru NB-CP2L (prodává se zvlášť) se přesvědčte, že je akumulátor nabitý a je správně zasunut a že kabel je správně připojen.

Obrazovka

Obrazovka zobrazení snímku se nezobrazuje (32)

- Při zobrazení obrazovky Nastavení průkazové fotografie stiskněte tlačítko <☰> pro zobrazení nabídky, stiskněte tlačítko <▲><▼> pro volbu [Select & Print/Vybrat a tisknout], a potom stiskněte tlačítko <OK>.

Tisk

Nelze tisknout

- Přesvědčte se, že je tiskárna SELPHY zapnutá (13).
- Přesvědčte se, že zásobník na papír a inkoustová kazeta jsou správně vloženy (10).
- Přesvědčte se, že inkoustový arch není volný (8).
- Přesvědčte se, že používáte papír určený výhradně pro tiskárnu SELPHY (10).
- V případě potřeby vyměňte inkoustovou kazetu a doplňte papír do zásobníku (16).
- Přesvědčte se, že používáte správnou kombinaci papíru, zásobníku na papír a inkoustové kazety (8).
- Tiskárna SELPHY dočasně pozastaví tisk, pokud překročí určitou teplotu; nejedná se o problém. Počkejte, až se tiskárna ochladí. Během souvislého tisku, v horkém prostředí nebo jestliže se zahřeje vnitřek tiskárny kvůli zablokovanému zadnímu ventilátoru (5), může tiskárna SELPHY dočasně zastavit tisk, což může znamenat, že tisk bude trvat déle.

Nelze zobrazit nebo vytisknout snímky na paměťové kartě nebo v jednotce USB flash

- Přesvědčte se, že paměťová karta je zcela zasunutá do správné zdířky se štítkem nahoru (14, 15).
- Přesvědčte se, že jednotka USB flash je zcela zasunuta vpravo nahoru (17).
- Přesvědčte se, že je podporován formát snímku (14).
- Přesvědčte se, že paměťová karta, která vyžaduje použití adaptéru, nebyla zasunuta bez tohoto adaptéru (14).

Nelze tisknout z fotoaparátu

- Přesvědčte se, že váš fotoaparát podporuje PictBridge (36).
- Přesvědčte se, že tiskárna SELPHY a fotoaparát jsou správně propojeny (36).
- Přesvědčte se, že baterie ve fotoaparátu jsou dostatečně nabitě. Pokud jsou baterie vybité, zaměřte je za plně nabitě nebo nové baterie.
- Vysuňte vložené paměťové karty či jednotky USB flash.

Titulní strana

Obsah

Názvy částí

Základní operace

Nastavení tisku

Tisk přes kabel USB

Odstraňování problémů

Dodatek



Nelze tisknout z počítače

- Přesvědčte se, že jste správně nainstalovali ovladač tiskárny (🔗34).
- Vysuňte vložené paměťové karty či jednotky USB flash.
- Při tisku přes USB se přesvědčte, že tiskárna SELPHY je připojena přímo k počítači pomocí kabelu USB (🔗34).
- Windows: Přesvědčte se, že tiskárna není offline. Pokud to tak je, klikněte pravým tlačítkem na ikonu tiskárny a uveďte tiskárnu do stavu online.
- Mac OS: Přesvědčte se, že jste tiskárnu SELPHY přidali do seznamu tiskáren (🔗36).

Nelze vytisknout datum při tisku z paměťových karet nebo jednotek USB flash

- Přesvědčte se, že tiskárna SELPHY je nastavena na tisk data (🔗31). Upozorňujeme, že při tisku DPOF je tisk data nakonfigurován ve fotoaparátu.

Nelze vytisknout datum při tisku z fotoaparátu

- Přesvědčte se, že je ve fotoaparátu povoleno nastavení data. Upozorňujeme, že u standardních nastavení fotoaparátu se použije nastavení data na tiskárně SELPHY.

Kvalita tisku je špatná

- Přesvědčte se, že inkoustový arch a papír nejsou znečištěné nebo zaprášené.
- Přesvědčte se, že uvnitř tiskárny SELPHY není prach (🔗46).
- Přesvědčte se, že u tiskárny SELPHY nedošlo ke kondenzaci vlhkosti (🔗46).
- Přesvědčte se, že tiskárna SELPHY není umístěna blízko zdrojů elektromagnetických vln nebo silného elektromagnetického pole (🔗12).

Barvy na vytištěných snímcích neodpovídají barvám na obrazovce

- Způsob tvorby barev je u počítačového monitoru jiný než u tiskárny. Barvy se mohou lišit také kvůli intenzitě a teplotě barev osvětlení v prostředí, kde se monitor sleduje, a také kvůli kalibraci barev u monitoru.

Jednotlivé snímky se tisknou zmenšené, pouze v jedné pozici rozvržení

- Změňte nastavení [Page Layout/Rozvržení na stránce] (🔗27). Pokud v nabídce [Page Layout/Rozvržení na stránce] vyberete jinou možnost než [1-up/1 plus], vytisknou se jednotlivé snímky v jedné poloze rozvržení na archu, jestliže tisknete z fotoaparátu nebo jiného zařízení, které může odesílat najednou pouze jeden snímek.

Papír

Papír se nedá vložit do zásobníku

- Přesvědčte se, že formát papíru je shodný s formátem zásobníku (🔗2).

Papír se nepodává správně nebo často dochází k zaseknutí papíru

- Přesvědčte se, že papír a zásobník jsou správně vloženy (🔗9, 10).
- Přesvědčte se, že v zásobníku je méně než 19 archů.
- Přesvědčte se, že se v zásobníku nenahromadilo 19 či více výtisků.
- Přesvědčte se, že používáte papír určený výhradně pro tiskárnu SELPHY (🔗10).

Nelze vytisknout správný počet výtisků (zbývá papír po vypořebování inkoustu)

- Může zůstat nepoužitý papír, pokud inkoust dojde dříve (🔗17).

Zaseknutí papíru

- Pokud papír trčí z předního nebo zadního podavače (🔗5), jemným tahem papír vytáhněte. Pokud však papír nelze vyjmout jemným tahem, nesnažte se ho vytahovat silou. Tiskárnu vypněte a potom zapněte. Opakujte to tak dlouho, dokud se papír nevyvsune. Pokud jste tiskárnu během tisku nechtěně vypnuli, znovu ji zapněte a počkejte, až se vysune papír. Pokud se papír zasekne a nelze jej vyjmout, kontaktujte prodejce nebo středisko zákaznické podpory společnosti Canon. Zaseknutý papír se nesnažte vytáhnout silou. Mohlo by dojít k poškození tiskárny.

Titulní strana

Obsah

Názvy částí

Základní operace

Nastavení tisku

Tisk přes kabel USB

Odstraňování problémů

Dodatek



Chybové zprávy

Chybové zprávy ukazují problémy s tiskárnou SELPHY. Pokud chybová zpráva obsahuje tipy na odstranění problémů, pak postupujte podle těchto pokynů. Pokud se zobrazí pouze chybová zpráva, postupujte podle doporučení v části „Odstraňování problémů“ (📖38).

Pokud problém přetrvává, kontaktujte středisko zákaznické podpory společnosti Canon.



- Vyskytne-li se problém ve chvíli, kdy je tiskárna SELPHY připojena k fotoaparátu, pak se chybová zpráva může zobrazit i na fotoaparátu. Zkontrolujte jak tiskárnu SELPHY, tak i fotoaparát.

Titulní strana

Obsah

Názvy částí

Základní operace

Nastavení tisku

Tisk přes kabel USB

Odstraňování
problémů

Dodatek



Zde jsou uvedeny pokyny pro tisk s napájením z baterie s volitelným akumulátorem a také specifikace tiskárny a tipy týkající se zacházení s tiskárnou a její údržby.

Titulní strana

Obsah

Názvy částí

Základní operace

Nastavení tisku

Tisk přes kabel USB

Odstraňování problémů

Dodatek

Tisk bez síťové zásuvky	43
Připojení akumulátoru	43
Nabíjení akumulátoru pro použití tiskárny SELPHY	43

Specifikace	44
Zacházení s tiskárnou a údržba	46

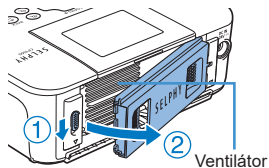


Tisk bez síťové zásuvky

Pro tisk v případě, že není k dispozici síťová zásuvka, použijte akumulátor NB-CP2LI (prodává se zvlášť). Při plném nabití lze vytisknout až 72 archů* papíru formátu pohlednice.

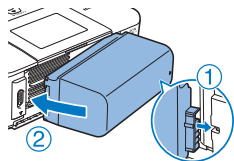
* Podle testů společnosti Canon. Může se lišit v závislosti na podmínkách tisku.

Připojení akumulátoru



1 Sejměte montážní krytku akumulátoru.

- Spínač podržte ve směru šipky (1), a kryt vyjměte posunutím ve směru šipky (2).



2 Připojte akumulátor.

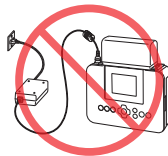
- Zasuňte konec konektoru ve směru šipky (1) a vložte druhý konec (2), až zacvakne.

Nabíjení akumulátoru pro použití tiskárny SELPHY

- Nabíjení začne, jakmile tiskárnu SELPHY zapojíte do síťové zásuvky (12). Zároveň na obrazovce bliká [🔌].
- Kompletní nabití bateriového zdroje NB-CP2LI vyžaduje přibližně 4 hodiny (při pokojové teplotě). Po nabití zmizí ikona [🔌].
- Tiskárnu SELPHY lze pro použití zapnout, i když [🔌] bliká (12). Nabíjení se však potom zastaví. Když tiskárnu vypnete, [🔌] bliká a nabíjení se obnoví.



- Během nabíjení udržujte zařízení SELPHY ve vodorovné poloze. Pokud se zařízení SELPHY nabíjí ve svislé poloze, nemusí se plně nabít.



- Bezpečnostní opatření týkající se akumulátoru viz uživatelskou příručku k akumulátoru.
- Když se zobrazí [🔌], umístěte tiskárnu SELPHY do prostředí s provozní teplotou (44). Jakmile se tiskárna přizpůsobí okolní teplotě, nabijte ji.
- Reakce při zobrazení ikony [✘]
 - Ikona [✘] se může zobrazit při nabíjení bateriového zdroje NB-CP2LI během postavení zařízení SELPHY do svislé polohy. V takovém případě odpojte zařízení a vyjměte bateriový zdroj NB-CP2LI. Po krátké prodlevě položte zařízení do vodorovné polohy a opakujte nabíjení.
 - Pokud se ikona [✘] zobrazí při nastavení zařízení do vodorovné polohy, může být nutná výměna bateriového zdroje. Zaupte nový bateriový zdroj.
- Když se zobrazí [🔌] pak stiskněte a nejméně 3 sekundy podržte jakékoli tlačítko kromě tlačítka <⏻> pro vymazání [🔌]. Chcete-li zkontrolovat, zda se akumulátor stále nabíjí, můžete stisknout jakékoli tlačítko kromě tlačítka <⏻>, a asi na 10 sekund se zobrazí [🔌].

Titulní strana

Obsah

Názvy částí

Základní operace

Nastavení tisku

Tisk přes kabel USB

Odstraňování problémů

Dodatek



Specifikace

Metoda tisku	Sublimační tiskový systém s tepelným přenosem na bázi barviva (s přelakováním)		
Rozlišení	300 x 300 dpi		
Gradace	256 odstínů pro každou barvu		
Inkoust	Speciální kazeta s barevným inkoustem (Y/M/C/ přelakování)		
Papír	Formát pohlednice a vizitky (včetně celostránkových štítků, archů s 8 štítky, čtvercových štítků)		
Velikost tisku	Bez okrajů	S okraji	
	Pohlednice	100,0 x 148,0 mm	91,3 x 121,7 mm
	Vizitka	54,0 x 86,0 mm	49,9 x 66,6 mm
	Štítek na archu s 8 štítky	22,0 x 17,3 mm	–
	Čtvercové štítky	50,0 x 50,0 mm	–
Rychlost tisku^{*1}	Rychlost tisku při zasunutí paměťové kartě nebo jednotce USB, nebo při připojení fotoaparátu (PictBridge) (čas uvedený v závorkách se vztahuje na [Pattern 1/Vzor 1], [Pattern 2/Vzor 2] nebo [Pattern 3/ Vzor 3] u možnosti [Print Finish/Úprava tisku])		
Pohlednice	Přibl. 47 s.	(Přibl. 58 s.)	
Vizitka	Přibl. 27 s.	(Přibl. 32 s.)	
Systém podávání	Automatické podávání papíru ze zásobníku		
Systém vysouvání	Automatické vysouvání papíru do zásobníku		
Obrazovka	Výklopná 6,8 cm (2,7 in.), barevný monitor TFT LCD		

Rozhraní

Vysokorychlostní USB	Port typu A pro zařízení kompatibilní s technologií PictBridge Port Mini-B pro počítače
Paměťové karty	SD, SDHC, SDXC, miniSD ^{*2} , miniSDHC ^{*2} , microSD ^{*2} , microSDHC ^{*2} , microSDXC ^{*2} , CF, Microdrive a xD-Picture Card ^{*2}

Jednotky USB Flash

Provozní teplota

Pouze formát FAT nebo exFAT

5 – 40 °C

Provozní vlhkost

20 – 80 %

Napájení

Kompaktní napájecí adaptér CA-CP200 B
Akumulátor NB-CP2LI (prodává se zvlášť)

Spotřeba energie

60 W nebo méně (úsporný režim: 4 W nebo méně)

Rozměry

178,0 x 135,0 x 60,5 mm bez výčnělků

Hmotnost (pouze vlastní tiskárna)

Přibl. 840 g

*1 Měřeno od začátku tisku žluté barvy až po konečné vysunutí.

*2 Vyžaduje volitelný odpovídající adaptér.

Titulní strana

Obsah

Názvy částí

Základní operace

Nastavení tisku

Tisk přes kabel USB

Odstraňování problémů

Dodatek



■ Kompaktní napájecí adaptér CA-CP200 B

Jmenovitý vstup	100 – 240 V AC (50/60 Hz), 1,0 A (100 V) – 0,6 A (240 V)
Jmenovitý výstup	24 V DC, 1,8 A
Provozní teplota	0 – 40 °C
Rozměry	134,0 x 67,5 x 34,0 mm bez napájecího kabelu
Hmotnost	Přibl. 275 g

■ Akumulátor NB-CP2LI (prodává se zvlášť)

Typ	Dobíjecí lithium-iontová baterie
Jmenovité napětí	21,6 V DC
Jmenovitá kapacita	1900 mAh
Nabíjecí cykly	Přibl. 300krát
Provozní teplota	5 – 40 °C
Rozměry	111,0 x 60,4 x 44,7 mm
Hmotnost	Přibl. 390 g

- Všechny údaje jsou založeny na testech provedených společností Canon.
- Specifikace tiskárny a její vzhled se mohou bez předchozího upozornění měnit.

UPOZORNĚNÍ

PŘI VÝMĚNĚ AKUMULÁTORU ZA NESPRÁVNÝ TYP HROZÍ RIZIKO EXPLOZE. POUŽITÉ AKUMULÁTORY LIKVIDUJTE PODLE MÍSTNÍCH PŘEDPISŮ.

Doporučujeme používat originální příslušenství a spotřební materiál Canon.

Tento výrobek je zkonstruován pro dosažení vynikajících výkonů při použití s originálním příslušenstvím a spotřebním materiálem Canon. Společnost Canon není odpovědná za jakékoli škody na tomto výrobku a/nebo za nehody, jako je např. požár apod., způsobené chybnou funkcí příslušenství jiných výrobců (např. únik elektrolytu a/nebo výbuch akumulátoru). Obchodní záruka společnosti Canon (v případě, že je nabízena) se nevztahuje na škody způsobené používáním příslušenství nebo spotřebního materiálu od jiných výrobců.

Titulní strana

Obsah

Názvy částí

Základní operace

Nastavení tisku

Tisk přes kabel USB

Odstraňování problémů

Dodatek



Zacházení s tiskárnou a údržba

- Na tiskárnu nepůsobte příliš velkou silou; mohlo by to tiskárnu poškodit nebo způsobit zaseknutí papíru.
 - Tiskárnu nevystavujte působení insekticidů nebo jiných těkavých látek. Kromě toho tiskárnu při skladování chraňte před dlouhodobým kontaktem s gumovými, vinylovými nebo plastovými výrobky. Může to způsobit poškození šasi tiskárny.
 - Dbejte na to, aby na tiskárně nedocházelo ke kondenzaci vlhkosti, což se může stát při přenášení tiskárny z chladného do teplého prostředí. Před přemístováním vložte tiskárnu do utěsněného plastového sáčku a než ji ze sáčku vytáhnete, počkejte, dokud se nepřizpůsobí nové teplotě. Pokud se kondenzace objeví, nechte tiskárnu před dalším použitím přirozeně vyschnout při pokojové teplotě.
 - Když se tiskárna zašpiní, otřete ji měkkým, suchým hadříkem.
 - Pokud se na větracích otvorech (📖5) usadí prach, vyjměte nejdříve inkoustovou kazetu (📖16) a teprve potom prach setřete. Tím zabráníte tomu, že by se prach dostal dovnitř a ovlivnil kvalitu tisku.
- ❗ • Tiskárnu nikdy neotírejte rozpouštědly, jako jsou benzín, ředidlo nebo neutrální detergenty; může to způsobit deformaci šasi nebo odlupování jednotlivých vrstev.

Ochranné známky a licence

- Microsoft a Windows jsou ochranné známky nebo registrované ochranné známky společnosti Microsoft Corporation ve Spojených státech anebo v jiných zemích.
- Macintosh a Mac OS jsou ochranné známky společnosti Apple Inc., registrované ve Spojených státech a v jiných zemích.
- Logo SDXC je ochrannou známkou společnosti SD-3C, LLC.
- Všechny ostatní ochranné známky jsou vlastnictvím jejich příslušných vlastníků.
- Toto zařízení je technologie exFAT s licencí od společnosti Microsoft.
- Části kódu použité ve firmware vycházejí zčásti z díla Independent JPEG Group.

Odmítnutí odpovědnosti

- Je zakázáno opakovaně tisknout, přenášet nebo ukládat do vyhledávacích systémů jakoukoli část tohoto návodu bez svolení společnosti Canon.
- Společnost Canon si vyhrazuje právo kdykoli a bez předchozího upozornění měnit obsah tohoto návodu.
- Ilustrace a snímky obrazovky použité v tomto návodu se od vlastního vybavení mohou nepatrně lišit.
- Bez ohledu na výše uvedené informace společnost Canon nepřebírá žádnou odpovědnost za škody způsobené nesprávnou funkcí výrobků.

Titulní strana

Obsah

Názvy částí

Základní operace

Nastavení tisku

Tisk přes kabel USB

Odstraňování problémů

Dodatek

